

## 屏東縣政府 函

地址：900219屏東縣屏東市自由路527號  
聯絡人：蔡欣頤  
聯絡電話：08-7320415#3657  
傳真：08-7322779  
電子信箱：ptcecd@gmail.com

受文者：屏東縣屏東市鶴聲國民小學

發文日期：中華民國114年8月1日

發文字號：屏府教發字第1145140713號

速別：普通件

密等及解密條件或保密期限：

附件：如主旨 (376530000A114514071300-1. pdf、376530000A114514071300-2. pdf)

主旨：檢送教育部國民及學前教育署委託國立臺灣師範大學辦理  
「114年度深化課綱實踐與支持協作網絡永續計畫」之  
「社會情緒學習 (SEL) 與專題式學習 (PBL) 融入自主學  
習增能培力工作坊」實施計畫暨活動宣傳海報各1份，請  
查照。

說明：

- 一、依據教育部國民及學前教育署114年7月28日臺教國署國字第1140071464號函辦理。
- 二、為將「社會情緒學習 (SEL)」及「專題式學習 (PBL)」概念融入自主學習課程設計，透過辦理旨揭工作坊，藉由深入淺出方式，幫助教師從建立基礎概念認識、教案設計及實作經驗中，發展能落實自主學習之課程模組，並應用於教學現場。
- 三、旨揭計畫採兩階段報名，為使參與教師了解「社會情緒學習 (SEL)」與「專題式學習 (PBL)」融入自主學習之增能培力工作坊內容，分別就前開主題辦理講座前導課程，



請有意願參與之教師分別報名講座前導課程及工作坊，將優先錄取可全程參與者。

四、辦理資訊簡述如下：

(一)對象：對「社會情緒學習 (SEL)」或「專題式學習 (PBL)」融入自主學習的教學，且有意願落實自主學習之國中小現職教師(優先錄取活化教學計畫之學校)。

(二)招募名額：

1、社會情緒學習 (SEL)：以學校為單位，建議每校2-3位教師報名參與，以有進行自主學習的教學者為優先，以36人為限。

2、專題式學習 (PBL)：以學校為單位，建議每校3位教師報名參與，以有進行專題式學習的教學者為優先，以30人為限。

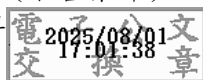
(三)課程時間及內容請詳閱實施計畫。

五、該課程於114年8月至11月期間分為兩軌進行，屆時視錄取之主題進行培力；辦理形式依課程性質，以線上及實體課程方式辦理，工作坊之錄取名單，後續將於114年8月29日(星期五)前以電子郵件通知教師錄取結果。

六、有關該計畫詳細規劃，請參閱附件；如有相關疑義，請洽國立臺灣師範大學委辦團隊周小姐，連絡電話：(02)7749-3663，電子信箱：tspace2021@gmail.com。

正本：各高國中、本縣各國小(不含崇華)

副本：本府教育處教學發展科



# 114 年度深化課綱實踐與支持協作網絡永續計畫

## 社會情緒學習 (SEL) 與專題式學習 (PBL) 融入自主學習增能培力工作坊

### 實施計畫

#### 壹、依據

- 一、依據教育部 114 年 5 月 14 日臺教國署國字第 1145501568A 號令「教育部國民及學前教育署補助國民小學及國民中學活化教學與多元學習作業要點」辦理。
- 二、教育部 114 年 1 月 15 日臺教國署國字第 1130153084 號「深化課綱實踐與支持協作網絡永續計畫」辦理。

#### 貳、緣起與目的

自 108 課綱實施以來，學生自主學習能力的培養被視為教育政策推動的核心，期待培養學生具備日常生活中的適應力、想像力與創造力。同時，為提升學生的學習動機及學習成效，鼓勵教師採用自發、協同、精進、創新的有效方法改進教學。因此，本實施計畫將自主學習融入「社會情緒學習 (SEL)」及「專題式學習 (PBL)」的增能課程，希望藉由深入淺出的方式，幫助參與的師長從建立基礎概念認識、教案設計及實作經驗中，嘗試發展能落實自主學習的課程模組，且應用於教學、學習活動與班級經營之中，落實以學生為主體的自主學習精神。

#### 參、辦理單位

- 一、主辦單位：教育部國民及學前教育署
- 二、承辦單位：國立臺灣師範大學教育研究與創新中心陳佩英教授計畫團隊

#### 肆、研習招募對象及名額

##### 一、招募對象

1. **請** 114 學年度教育部國民及學前教育署核定通過之「國民小學及國民中學辦理活化教學與多元學習計畫—子 4 學生自主學習」學校**務必參與**。
2. 對「社會情緒學習 (SEL)」或「專題式學習 (PBL)」融入自主學習的教學，且有意願落實自主學習之**國中小現職教師**。

二、招募名額(每校請擇一主題報名。若學校僅1位教師報名，將視整體報名與錄取情況協助組成跨校社群。)

1. 社會情緒學習 (SEL): 以學校為單位，建議每校2-3位教師報名參與，以有進行自主學習的教學者為優先，以36人為限。
2. 專題式學習 (PBL): 以學校為單位，建議每校3位教師報名參與，以有進行專題式學習的教學者為優先，以30人為限。

## 伍、培力課程資訊

一、課程介紹：

培力期間為114年8月至11月。規劃辦理「社會情緒學習 (SEL)」(1場講座前導課及5場工作坊，共6門課程)與「專題式學習 (PBL)」(1場講座前導課及4場工作坊，共5門課程)兩大主題系列工作坊。本系列課程以SEL與PBL為核心，由專家引導師長學習主題活動設計，旨在產出優化的可實踐教案，並將理念融入日常教學，以滿足學生自主學習的需求。

二、培訓地點

1. 實體地點：Tspace 教師空間 (臺北市中正區羅斯福路二段9號9樓之1)
2. 線上地點：Google Meet/Butter 線上會議室 (將於工作坊前一週寄送至學員信箱中)

三、課程內容：SEL與PBL兩軌同步進行，屆時視錄取之主題進行培力

主題	課程名稱	辦理時間	時數	課程內容
	SEL 講座前導課 含計畫課程目標內容與期程說明	114年8月22日(五) 12:00-13:00	1小時 (線上)	授課教師為臺師大陳學志教授，建立教師對SEL的基礎概念、探究學習動機與好奇心。
	SEL 翻轉實踐工作坊	114年9月20日(六) 09:00-16:00	6小時 (實體)	
幸福 O3 教師賦能 系列課程 (SEL)	SEL 自主學習研習坊	114年10月3日(五) 09:00-16:00	6小時 (實體)	授課教師為臺師大陳佩英教授團隊與臺師大吳怡萱教授，課程結合自主學習實踐與教師SEL，協助深化教學設計，並從內在覺察出發，支持教師自我照顧與情緒韌性發展。
	SEL 共讀研習坊 (一)	114年10月18日(六) 09:00-12:00	3小時 (線上)	
	SEL 共讀研習坊 (二)	114年11月1日(六) 09:00-12:00	3小時 (線上)	
	SEL 教案設計實作坊	114年11月7日(五) 09:00-16:00	6小時 (實體)	

主題	課程名稱	辦理時間	時數	課程內容
	<b>PBL 講座前導課</b> 含計畫課程目標內容與期程說明	114 年 9 月 19 日 (五) 12:00-13:00	1 小時 (線上)	授課教師為 <b>優履工作室 Uniworkspace</b> ，建立教師對 PBL 的基礎概念與 AI 工具應用的示範。
專題式學習 (PBL)	AI 教育工具怎麼應用 在課程設計 (一)	114 年 9 月 30 日 (二) <b>13:00-16:00</b>	3 小時 (實體)	授課教師為 <b>優履工作室 Uniworkspace</b> ，將引導學員使用 AI 共備，將 PBL 融入自主學習課程。
	AI 教育工具怎麼應用 在課程設計 (二)	113 年 10 月 14 日 (二) <b>13:00-16:00</b>	3 小時 (實體)	
	AI x PBL 工作坊 (一)	113 年 10 月 28 日 (二) <b>13:00-16:00</b>	3 小時 (實體)	
	AI x PBL 工作坊 (二)	113 年 11 月 11 日 (二) <b>13:00-16:00</b>	3 小時 (實體)	

註 1：為確保課程效益與學習連貫性，將優先錄取可全程參與之師長。

註 2：**幸福 O3 教師賦能系列課程**由臺師大陳佩英教授團隊規劃、設計與執行，受邀講師群包含臺師大陳學志教授、臺師大吳怡萱教授、愛思客團隊 (ASK)，提供 SEL 增能課程。

註 3：**優履工作室 Uniworkspace** 是臺師大陳佩英教授、中央輔導團核心研究教師、各縣市 TPACK 種子教師組成，提供 PBL 的增能課程。

### 陸、申辦作業期程：線上網路報名

類別	報名時間	注意事項	內容說明
SEL&PBL 講座 前導課	即日起至 <b>114 年 8 月 15 日</b> (五) 12:00 止	<b>114 年 8 月 22 日</b> (五) <b>114 年 9 月 19 日</b> (五) 12:00-13:00	報名網址： <a href="https://forms.gle/A1DgAnqqKQTQFMCi9">https://forms.gle/A1DgAnqqKQTQFMCi9</a>
SEL&PBL 融入自主 學習培力 工作坊	即日起至 <b>114 年 8 月 24 日</b> (日) 17:00 止 <b>114 年 8 月 29 日</b> (五) 17:00	<u>請先準備好教案電子檔、 研究知情同意書電子檔， 再填寫線上報名表單。</u> 發函予錄取教師及所屬縣市政府教育局 (處)，並同步以電子郵件通知教師錄取結果 (敬請提供正確的電子信箱)。	報名網址： <a href="https://forms.gle/h6yoM5n3LX3Ppu3n9">https://forms.gle/h6yoM5n3LX3Ppu3n9</a>

註 1：**講座前導課**會議室連結將於課程前一周寄送自學員提供之信箱，請務必確認信箱正確性。

註 2：欲報名者請以社群為單位填寫報名表單，**一組社群填寫一份報名表單即可**。

註 3：敬請於報名時提供欲優化與實踐之自主學習課程教案電子檔，供計畫授課團隊能於培力前先行參考。

## 柒、教師權利與義務

- 一、參與培力課程之教師須在不影響課務及行政業務情況下，協助計畫團隊之研究，包含問卷填答、訪談邀約，以及工作坊過程錄音與錄影等，並經瞭解研究倫理事宜後，簽署「**參與研究知情同意書**」，上傳至工作坊報名表單中（詳見附件一）。
- 二、參與本計畫培訓所產出之成果（如：課程教案或回流經驗分享等）需提供給計畫團隊，以供日後作為教育推廣及成果紀錄使用。
- 三、培力課程時間規劃與學習內容安排相互關聯，建議各社群所有成員需全程參與培訓課程，以利於課程結束後產出 SEL 或 PBL 融入自主學習之目標教案。
- 四、培訓過程中，無法更換社群成員，報名時請務必確認社群成員名單及可全程參與課程之意願。
- 五、完課標準
  - （一）課程出席率以社群為單位計算，若任一社群**出席率未達九成者**，即取消培力資格。換言之，每個社群在培訓期間最多只能有一位成員請假一次，方能符合出席率規定。若遇特殊情況需請假者，請於課程開始**前一週**出示相關證明。
  - （二）完成培力課程後，須於 **114 年 11 月 30 日（日）前繳交培訓後所優化之 SEL 或 PBL 課程教案**。逾期未繳交者，將不予核發研習時數及證明。
- 六、課程遲到、早退及請假之規定
  - （一）凡課程開始後遲到、早退或中途離席，**累計達（含）15 分鐘者**，視為缺課。
  - （二）若有請假需求之師長，請於課程開始**前 3 日**以電子郵件告知本案承辦人員，以利後續行政作業流程。
- 七、培訓課程期滿後，社群出席率達九成者，且準時繳交課程教案者，計畫團隊將依教師實際參與情形協助核發培訓證明書，以及全國教師在職進修網研習時數。
- 八、計畫團隊協助函發**公假公文（但不含課務排代，請自行處理）**，以利出席研習活動。
- 九、因計畫經費有限，計畫僅提供教師培訓實體課程進行之膳費與交通費（不含住宿費），報支金額依「國內出差旅費報支要點」規定辦理補助。

## 捌、聯絡方式

- 一、承辦單位：國立臺灣師範大學教育研究與創新中心陳佩英教授計畫團隊
- 二、承辦人員：周小姐
- 三、連絡電話：02-7749-3663
- 四、聯絡信箱：[tspace2021@gmail.com](mailto:tspace2021@gmail.com)

## 參與研究知情同意書

親愛的老師您好：

國立臺灣師範大學教育研究與創新中心與教育部進行多項計畫合作，您所參與的是由教育部國教署與國立臺灣師範大學陳佩英教授領導的「114 年度深化課綱實踐與支持協作網絡永續計畫」辦理之「社會情緒學習 (SEL) 與專題式學習 (PBL) 融入自主學習增能培力工作坊」。

為進一步了解本系列工作坊對師長們學習的成效，以及作為後續課程開發、政策建議、或研究發表之用，我們將對本系列工作坊進行過程性的資料蒐集，因此工作坊進行過程中會有觀察、錄音或錄影，並於工作坊過程中以及結束之後邀請您接受我們的訪談。

研究進行過程中，研究者將恪遵研究倫理，積極保障受訪者隱私。訪談及錄影、錄音內容將謄錄為逐字稿，但在過程中，若您有任何不希望被記錄的部分，可隨時告知，我們會馬上中止。在研究過程中，您的姓名與訪談資料會以編碼取代，您所談的內容，也僅供學術研究上的分析，在研究報告中不會出現您的名字，而在研究最後也會將錄音予以銷毀，以保護您個人的隱私，所以您可以放心的回答。

您的參與對我們來說是莫大的幫助，若您願意接受訪談、和參與本研究，麻煩您在下面的受訪同意書上簽名，非常謝謝您的協助。若您有任何建議，請不吝隨時賜教。

同意參與研究請簽名：\_\_\_\_\_ (日期：\_\_\_\_\_)

同意研究者使用調查資料與錄音內容請簽名：\_\_\_\_\_ (日期：\_\_\_\_\_)